



VAŠE VIZE. NÁŠ PROJEKT.

PRODIN a.s.
K Vápence 2745
530 02 Pardubice

ID datové schránky: wrjftqq
IČO 25292161
DIČ CZ25292161

+420 466 055 111
info@prodin.cz
www.prodin.cz

Vypracoval: Bc. Martin Hudec		Zodp. projektant: Bc. Martin Hudec	Kontroloval: Ing. Michal Hornýš
Kraj: Pardubický	Traťový úsek/Obec: Včelákov		
Investor: Městys Včelákov, č.p. 81, 539 57 Včelákov			
Akce: ZŘÍZENÍ CHODNÍKŮ A ZASTÁVEK BUS NA SILNICI III/3437, VČELÁKOV			
Obsah výkresu: ZÁSADY ORGANIZACE VÝSTAVBY			

Formát	A4
Datum	01/2022
Účel	PDPS
Č. zakázky	3111-20-063
Změna	Č. kopie
Měřítko	
Část dokumentace	Č. výkresu
F.	



F. ZÁSADY ORGANIZACE VÝSTAVBY

Projektová dokumentace je zpracována dle přílohy č. 6 k vyhlášce č. 146/2008 Sb.

1 IDENTIFIKAČNÍ ÚDAJE

STAVBA	: Zřízení chodníků a zastávek BUS na silnici III/3437, Včelákov
KRAJ	: Pardubický
OBEC	: Včelákov
STAVEBNÍ ÚŘAD	: Hlinsko
CHARAKTER STAVBY	: Jedná se výstavbu chodníků a nástupišť autobusových zastávek podél komunikace III/3437 v obci Včelákov
ROZSAH STAVBY	<p>Rozsah rekonstrukce:</p> <p>začátek: severní okraj zastavěného území obce na komunikaci III/3437, Včelákov</p> <p>konec: jižní okraj zastavěného území obce na komunikaci III/3437, Včelákov</p> <p>staničení : km 2,956 21 – km 3,246 68</p> <p>Rozsah výstavby je patrný ze situačních výkresů stavby.</p>
STUPEŇ DOKUMENTACE	PDPS
POZEMKY STAVBY	<p>st.137/1; 153/9; 1383; 153/8; 153/4; 153/5; st.171; 1356/1</p> <p>Pozemky byly odečteny ze zákresu průběhu vlastnických hranic, který je pouze orientační!</p> <p>Pozemky podrobně v příloze C.2.2 Záborový elaborát</p>
KATASTRÁLNÍ ÚZEMÍ	: Včelákov [777374]
OBJEDNATEL	: Městys Včelákov č.p. 81, 539 57 Včelákov
PROJEKTANT	: Vypracoval: Bc. Martin Hudec tel.: +420 702 186 806 martin.hudec@prodin.cz



Zřízení chodníků a zastávek BUS na silnici III/3437, Včelákov

**Odpovědný projektant:**

Bc. Martin Hudec

ČKAIT 0602865

+420 702 186 806

martin.hudec@prodin.cz

Inženýrská činnost:

Ing. Lucie Křemenáková

+420 607 035 353

lucie.kremenakova@prodin.cz

Prodin, a.s.

K Vápence 2745

530 02 Pardubice

zapsaná v obchodním rejstříku vedeném Krajským soudem v Hradci Králové, oddíl B, vložka 2532

IČ: 25292161

DIČ: CZ25292161

2 TECHNICKÁ ZPRÁVA

- a) Staveniště se musí zařídit, uspořádat a vybavit, bude-li třeba, přísunovými cestami pro dopravu materiálu tak, aby stavba mohla být řádně a bezpečně prováděna. Nesmí docházet k ohrožování a nadměrnému obtěžování okolí, zvláště hlukem, prachem apod. Nesmí také docházet k omezování přístupu k přilehlým stavbám nebo pozemkům, k sítím technického vybavení a požárním zařízením. Přístup na staveniště bude možný po stávajících komunikacích.
- b) Pozemky staveniště jsou totožné s pozemky dotčené stavbou (C.2.2 Záborový elaborát). Stavba se nachází v intravilánu obce Včelákov.
- c) Staveniště bude uspořádáno a zařízení, dle ČSN a TKP v době výstavby. Před zahájením výstavby bude zřízeno staveniště dle potřeb zhotovitele.
- d) Práce na stavbě budou probíhat podle přesného časového harmonogramu dle určení stavitele.

Orientační doba výstavby: **8 týdnů.**

- e) Uvádění do provozu probíhat jako celek.



Zřízení chodníků a zastávek BUS na silnici III/3437, Včelákov

f) Pro stavební práce bude využita elektrická energie a voda z mobilních zdrojů zhotovitele a ze zdrojů stacionárních.

g) Odpady, které budou vznikat v průběhu výstavby, budou přechodně shromažďovány na určených místech (plochách), odděleně podle svého druhu. Shromážděné odpady budou průběžně, po dosažení technicky a ekonomicky optimálního množství, odváženy příslušnou firmou, disponující oprávněním k této činnosti, mimo areál staveniště. Frézování, kostky a ostatní druhotný materiál, který určí objednatel stavby, bude skladován na místě dle určení investora. Nebezpečný odpad (živice) bude odvezen na skládku nebezpečného odpadu. Vlastní manipulace s odpady vznikajícími při výstavbě bude zajištěna technicky tak, aby bylo minimalizováno případné narušení životního prostředí (zamezující prášení, technické zabezpečení vozidel přepravujících odpady atd.).

Při provádění stavby „Zřízení chodníků a zastávek BUS na silnici III/3437“ dojde k produkci některých druhů odpadů:

Seznam některých prací, při kterých dojde k tvorbě odpadů je následující:

- Vybourání a frézování konstrukce vozovek v potřebném rozsahu pro recyklaci
- Odstranění vrstev vozovky pro opravu krajů
- Odstranění zahliněných podkladních vrstev ze šterkodrti
- Vybourání hmot, převážně betonové sutě z opravovaných podélných a příčných propustků
- Odstranění drnu v potřebných plochách

Za odpady vzniklé při stavebních pracích odpovídá dodavatelská stavební, resp. montážní firma, se kterou před zahájením stavby projedná provozovatel objektu (resp. investor) konkrétní způsob nakládání s odpady vznikajícími při realizaci stavby.

Životní prostředí v bezprostřední blízkosti bude po dobu trvání stavby dočasně zhoršeno. Vlivem zásobování stavby stavebním materiálem dojde k nárůstu hlukosti a prašnosti. Organizací výstavby budou negativní vlivy eliminovány na co nejmenší míru a na co nejkratší časový úsek.

Nakládání s odpady bude dle zákona č. 541/2020 Sb. „Zákon o odpadech a o změně některých dalších zákonů“.

Kód druhu	Název druhu	Popis odpadu	Zp. naložení
01 04 13	Odpady z řezání a broušení kamene neuveden pod číslem 01 04 07	Kamenné obrubníky	-
02 01 99	Odpady jinak blíže neurčené	Odpad při odstranění náletové zeleně	skládka
17 01 01	Beton	Betonové obrubníky a betonové lože obrubníků, betonové části uličních vpustí a další	skládka



Zřízení chodníků a zastávek BUS na silnici III/3437, Včelákov

		betonové prefabrikáty stávajícího stavu	
17 03 01	Asfaltové směsi obsahující dehet	Při frézování vozovky (možné)	Skládka nebezpečného odpadu
17 03 02	Asfaltové směsi neuvedené pod číslem 17 03 01	Při frézování vozovky – především je uvažováno s pojivem bez dehtu	Skládka
17 04	Kovy (včetně jejich slitin)	Mříže uličních vpustí, pokopy šachet, hydrantů a vodovodů, svislé dopravní značky	-
17 05	Zemina, kamení, vytěžená jalová hornina a hlušina	Zemina při výkopu podél obrub a při ukládání potrubí dešťové kanalizace	skládka

h) Přístup na stavbu bude možný z místních komunikací a komunikací III. třídy

i) Staveniště bude označeno příslušnými dopravními značkami a ohraničeno mobilními zábranami se zákazem vstupu a vjezdu na staveniště – TP 66 – „Zásady pro označování pracovních míst na pozemních komunikacích“ - zejména B1; B2; B3

j) Zvláštní požadavky na provádění stavby, které vyžadují bezpečnostní opatření, nejsou uvažovány.

Investice a stavby v řešené oblasti:

„Rekonstrukce silnice III/3437 Miřetice – křiž. III/35522 Včelákov, PD“. Investor: SÚS Pardubického kraje. Tato akce je podmiňující pro výstavbu chodníků a je spolu úzce koordinována. Jelikož v rámci projektu komunikace dojde k úpravě směrového vedení komunikace je nutnost provádět stavby ve vzájemné koordinaci. Obruby budou provedeny v rámci rekonstrukce komunikace“

k) Stavba bude prováděna jako celek



Zřízení chodníků a zastávek BUS na silnici III/3437, Včelákov

Provádění

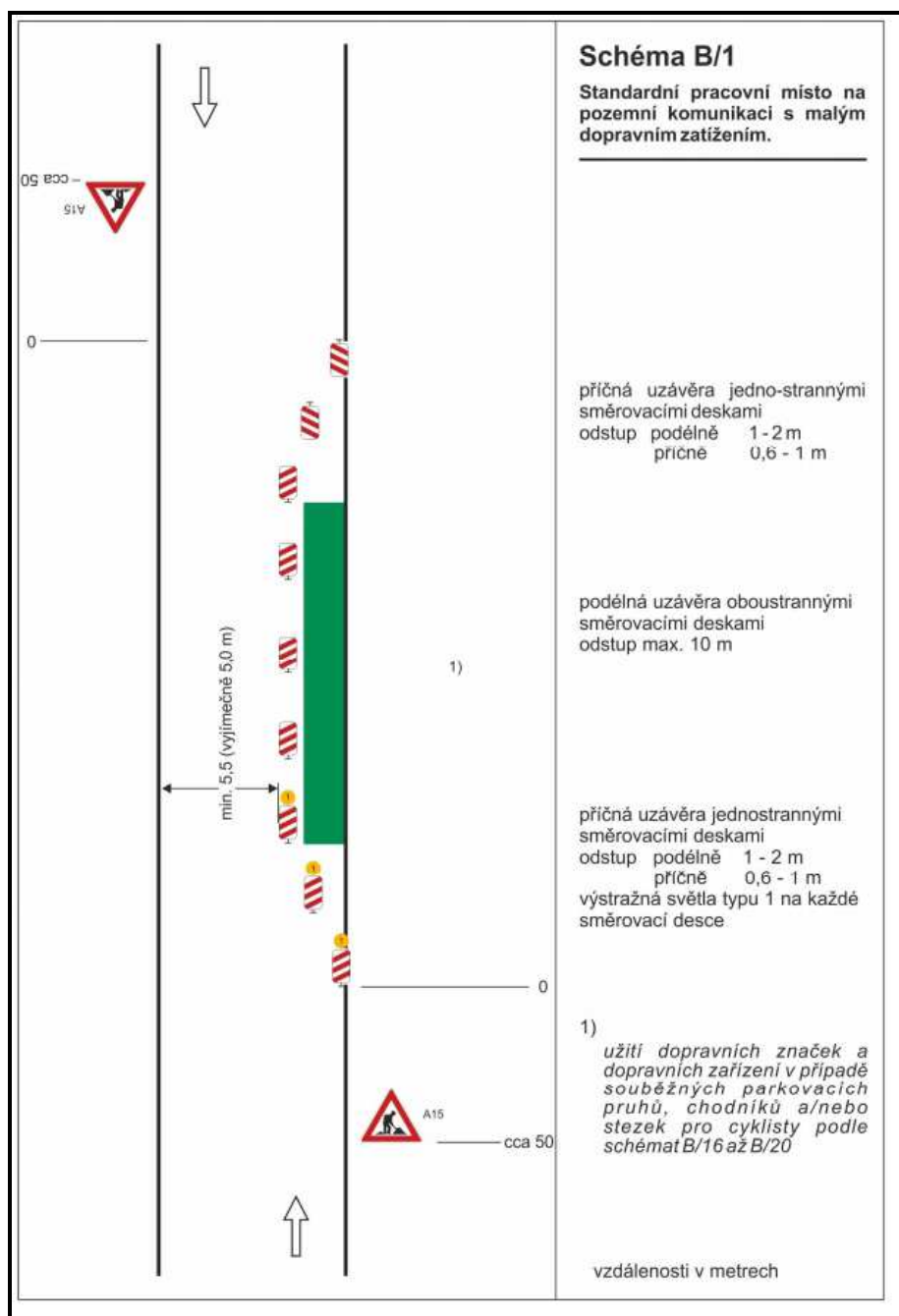
Veškeré stavební práce budou prováděny za plné uzavírky. Jedná se o výstavbu chodníku.

Přechodné dopravní značení během provádění stavebních prací bude provedeno dle konkrétních podmínek dle TP 66 – „Zásady pro označování pracovních míst na pozemních komunikacích“.

Stavební práce budou probíhat podle přesného časového harmonogramu dle určení stavitele, s ohledem na v návaznosti na roční období – teplotu a povětrnostní vlivy.

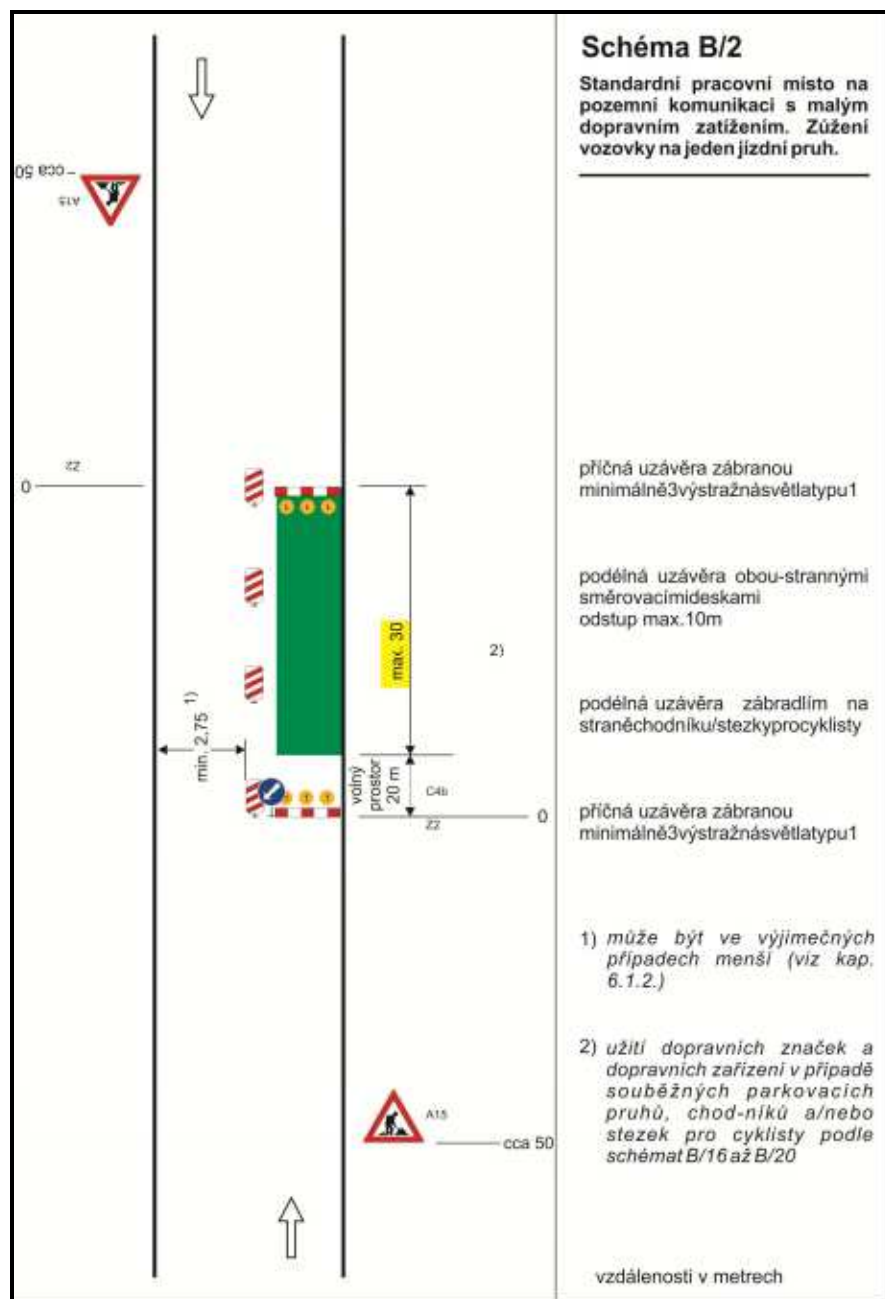


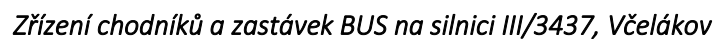
Zřízení chodníků a zastávek BUS na silnici III/3437, Včelákov

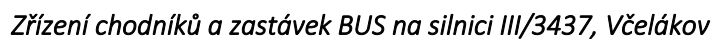




Zřízení chodníků a zastávek BUS na silnici III/3437, Včelákov

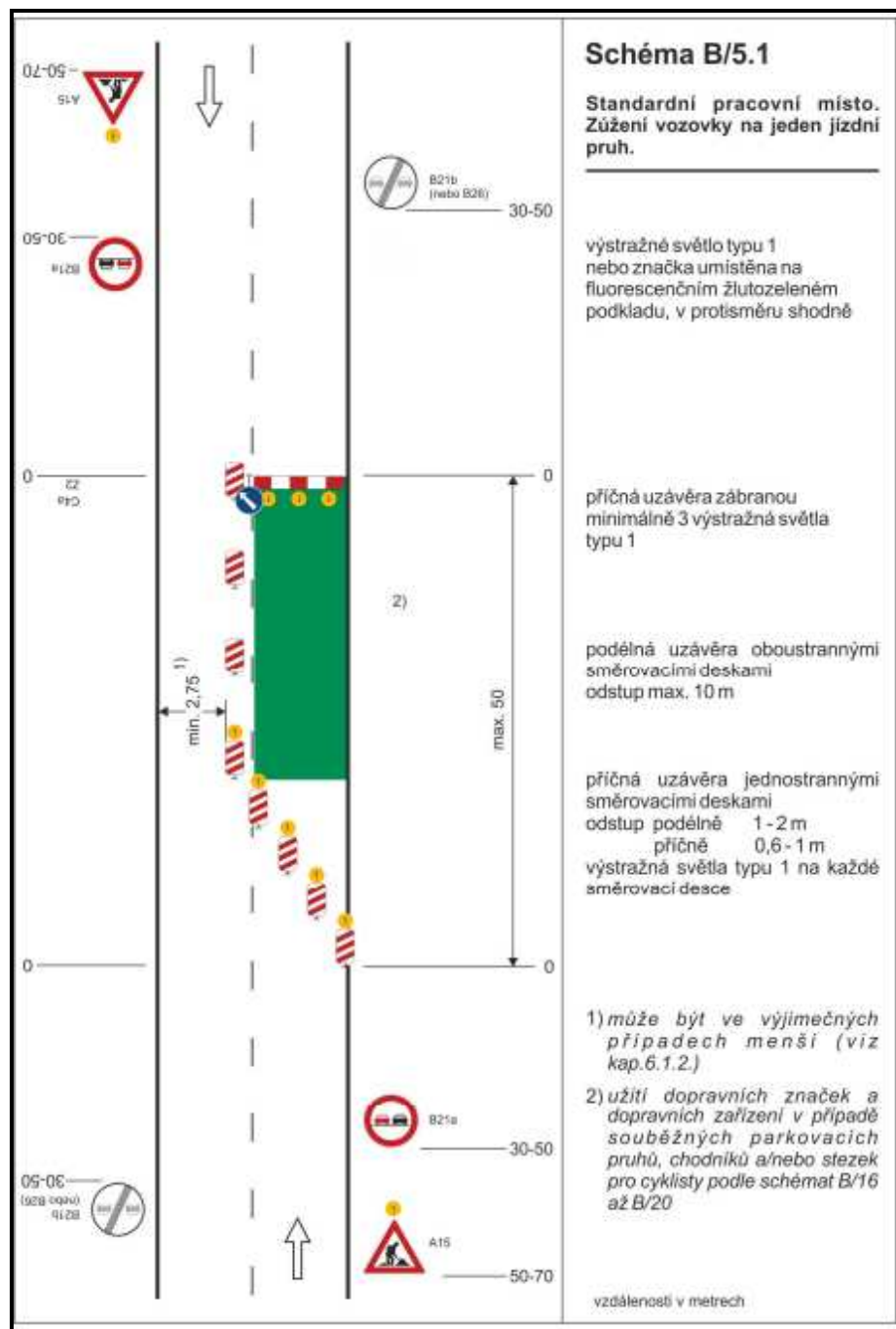








Zřízení chodníků a zastávek BUS na silnici III/3437, Včelákov



j) stanovení podmínek pro provádění stavby z hlediska bezpečnosti a ochrany zdraví, plán bezpečnosti a ochrany zdraví při práci na staveništi podle zákona č.309/2006 Sb. o zajištění dalších podmínek bezpečnosti a ochrany zdraví při práci



Zřízení chodníků a zastávek BUS na silnici III/3437, Včelákov

Všechny práce musí být prováděny za důsledného dodržování bezpečnostních předpisů a podmínek pro provádění stavby z hlediska bezpečnosti a ochrany zdraví při práci na staveništi (§15 zákon č. 309/2006 Sb.), a dodržení vyhlášky ČÚBP č. 324/90 Sb. Před zahájením zemních prací je nutné přesné vytyčení všech podzemních sítí správcem sítí. Při provádění stavby budou dodrženy příslušné zákony a vyhlášky BOZP v platném znění. Obsluhu stavebních mechanismů smí provádět pouze proškolení pracovníci. Všechny elektrické spotřebiče a nástroje musí mít platné el. revize.

Všichni pracovníci pohybující se po staveništi musí používat předepsané ochranné prostředky.

ORGÁNY DOZORU NAD BOZP

Zákon č. 124/2000 Sb., kterým se mění zákon č. 174/1968 Sb., o státním odborném dozoru nad bezpečností práce, ve znění pozdějších předpisů,

Zákon č. 251/2005 Sb., o inspekci práce,

Zákon č. 253/2005 Sb., kterým se mění některé zákony v souvislosti s přijetím zákona o inspekci práce.

POSKYTOVÁNÍ A POUŽÍVÁNÍ OSOBNÍCH OCHRANNÝCH PRACOVNÍCH POMŮCEK

ZP § 104,

NV č. 495/2001 Sb. kterým se stanoví rozsah a bližší podmínky poskytování osobních ochranných pracovních prostředků, mycích, čistících a dezinfekčních prostředků, zásady přidělování.

PRACOVNÍ ÚRAZY

ZP § 105,

NV č. 494/2001 Sb. způsob evidence, hlášení a zasílání záznamu o úrazu,

Nemoci z povolání, NV č. 290/1995 Sb., Nemoci z povolání – platí vyhláška č. 342/1997, kterou se stanoví postup při uznávání nemocí z povolání a vydává seznam zdravotnických zařízení, která tyto nemoci uznávají. Poskytování první pomoci - § 133/1h ZP; prostředky první pomoci, ohlašovací povinnost.

ROZSAH POTŘEBNÉ ZDRAVOTNÍ PÉČE A PODMÍNKY JEJÍHO POSKYTOVÁNÍ

Závodní preventivní péče – zákon č. 20/66 o péči o zdraví lidu, ve znění pozdějších předpisů, a to ustanoveními §§ 2, 6, 9, 18a, 21, 35 a 40.

V ZP se lékařskými prohlídkami ve vztahu k práci – a tedy závodní preventivní péče dotýkají se ustanovení příslušných paragrafů i např. vyhláška č. 145/1988 Sb., o Úmluvě o závodních zdravotních službách (č. 161).

KATEGORIZACE RIZIK

Zákon č. 258/2000 Sb., o ochraně veřejného zdraví a o změně některých souvisejících zákonů;

Vyhláška č. 432/2003 Sb., kterou se stanoví podmínky pro zařazování prací do kategorií, limitní hodnoty ukazatelů biologických expozičních testů, podmínky odběru biologického materiálu pro provádění

biologických expozičních testů a náležitostí hlášení prací s azbestem a biologickými činiteli;

NV č. 88/2004 Sb., kterým se mění nařízení vlády č. 502/2000 Sb., o ochraně zdraví před nepříznivými účinky hluku a vibrací;

Zákon č. 274/2003 Sb., kterým se mění některé zákony na úseku ochrany veřejného zdraví.

ZÁKLADNÍ POŽADAVKY NA PRACOVNÍŠTĚ A PROVOZNÍ PROSTORY



Zřízení chodníků a zastávek BUS na silnici III/3437, Včelákov

Vyhláška ČÚBP č. 48/1982 Sb., bezpečnost práce a technických zařízení;
NV č. 170/1997 Sb., kterým se stanoví technické požadavky na strojní zařízení;
NV č. 378/2001 Sb., kterým se stanoví bližší požadavky na bezpečný provoz a používání strojů, technických zařízení, přístrojů a nářadí;
NV č. 101/2005 Sb., o podrobnějších požadavcích na pracoviště a pracovní prostředí;
Zákon č. 309/2006 Sb., kterým se upravují další požadavky bezpečnosti a ochrany zdraví při práci v pracovně právních vztazích a o zajištění bezpečnosti a ochrany zdraví při činnosti nebo poskytování služeb mimo pracovněprávní vztahy

VYHRAZENÁ TECHNICKÁ ZAŘÍZENÍ

Jsou zařízení se zvýšenou mírou ohrožení zdraví a bezpečnosti osob a majetku, která podléhají dozoru podle tohoto zákona.

Vyhláška č. 553/90 Sb., kterou se mění a doplňuje vyhláška ČÚBP č. 20/79 Sb., kterou se určují vyhrazená elektrická zařízení a stanoví některé podmínky k zajištění jejich bezpečnosti (vyhláška ČÚBP a ČBÚ č. 50/78 o odborné způsobilosti v elektrotechnice, ve znění vyhlášky č. 98/1982 Sb.).

PODMÍNKY OCHRANY ZDRAVÍ ZAMĚSTNANCŮ PŘI PRÁCI

NV č. 178/2001 Sb., kterým se stanoví podmínky ochrany zdraví zaměstnanců při práci (vláda nařizuje podle § 101, § 102 a § 103 Zákoníku práce).

Výkresová část vzhledem k jednoduchosti stavby není v této PD zpracována.

VÝCHOZÍ A SOUVISEJÍCÍ PŘEDPISY

Zákon č. 500/2004 Sb., správní řád, v platném znění.

Zákon č. 262/2006 Sb. – Zákoník práce v platném znění

Zákon č. 309/2006 Sb., kterým se upravují další požadavky bezpečnosti a ochrany zdraví při práci v pracovněprávních vztazích a o zajištění bezpečnosti a ochrany zdraví při činnosti nebo poskytování služeb mimo pracovněprávní vztahy (zákon o zajištění dalších podmínek bezpečnosti a ochrany zdraví při práci)

Nařízení vlády č. 591/2006 Sb. o bližších minimálních požadavcích na bezpečnost a ochranu zdraví při práci na staveništích

Nařízení vlády č. 201/2010 Sb., kterým se stanoví způsob, evidence, hlášení a zasílání záznamu o úrazu.

Nařízení vlády č. 362/2005 Sb. o bližších požadavcích na bezpečnost a ochranu zdraví při práci na pracovištích s nebezpečím pádu z výšky nebo do hloubky

Nařízení vlády č. 178/2001 Sb., kterým se stanoví podmínky ochrany zdraví zaměstnanců při práci v úplném znění (NV č. 523/2002 Sb.)

Zákon č. 133/1985 Sb. o požární ochraně v úplném znění – zákon č. 67/2001 Sb.

Vyhláška č. 246/2001 Sb. o stanovení podmínek požární bezpečnosti a výkonu státního požárního dozoru (vyhláška o požární prevenci)

Zákon č. 185/2001 o odpadech ve znění pozdějších předpisů

Nařízení vlády č. 101/2005 Sb. o podrobnějších požadavcích na pracoviště a pracovní prostředí

Zákon č. 22/1997 Sb. o technických požadavcích na výrobky o změně a doplnění některých zákonů



Zřízení chodníků a zastávek BUS na silnici III/3437, Včelákov

Vyhláška č. 499/2006 Sb. o dokumentaci staveb

Nařízení vlády 163/2002 Sb. technické požadavky na vybrané stavební výrobky

Nařízení vlády 190/2002 Sb. technické požadavky na stavební výrobky označované CE

Nařízení vlády č. 201/2010 Sb., kterým se stanoví způsob, evidence, hlášení a zasílání záznamu o úrazu.

Nařízení vlády č. 495/2001 Sb., kterým se stanoví rozsah a bližší podmínky poskytování osobních ochranných pracovních prostředků, mycích, čistících a desinfekčních prostředků

Nařízení vlády č. 21/2003 Sb., kterým se stanoví technické požadavky na osobní ochranné prostředky.

Nařízení vlády č. 11/2002 Sb., kterým se stanoví vzhled a umístění bezpečnostních značek a zavedení signálů

Vyhláška č. 48/1982 Sb., kterou se stanoví základní požadavky k zajištění bezpečnosti práce a technických zařízení.

Změna č. 192/2005 Sb.

Vyhláška č. 50/1978 Sb. o odborné způsobilosti v elektrotechnice

Nařízení vlády č. 91/2010 o podmínkách požární bezpečnosti při provozu komínů, kouřovodů a spotřebičů paliv

Zákon č. 20/1966 Sb., o péči o zdraví lidu ve znění pozdějších předpisů

Zákon č. 258/2000 Sb., o ochraně veřejného zdraví ve znění pozd. předpisů

Nařízení vlády č. 68/2010 Sb., kterým se stanoví podmínky ochrany zdraví zaměstnanců při práci

Vyhláška č. 107/2013 Sb., kterou se stanoví podmínky pro zařazování prací do kategorií, limitní hodnoty ukazatelů biologických expozičních testů, podmínky odběru biologického materiálu pro provádění biologických expozičních testů a náležitosti hlášení prací s azbestem a biologickými činiteli.

Nařízení vlády č. 361/2007 Sb., kterým se stanoví podmínky ochrany zdraví zaměstnanců při práci

Nařízení vlády č. 378/2001 Sb., kterým se stanoví bližší požadavky na bezpečný provoz a používání strojů, technických zařízení, přístrojů a náradí

Nařízení vlády č. 168/2002 Sb., kterým se stanoví způsob organizace práce a pracovních postupů, které je zaměstnavatel povinen zajistit při provozování dopravy dopravními prostředky

Vyhláška č. 77/1965 Sb. o výcviku, způsobilosti a registraci obsluh stavebních strojů

Zákon č. 251/2005 Sb. o inspekci práce ve znění pozdějších předpisů (230/2006 Sb.)

Nařízení vlády č. 26/2003 Sb., kterou se určují vyhrazená tlaková zařízení a stanoví některé podmínky k zajištění jejich bezpečnosti, v platném znění.

Vyhláška č. 73/2010 Sb., o stanovení vyhrazených technických zařízení, jejich zařazení do tříd a skupin a o bližších podmínkách jejich bezpečnosti (vyhl. o vyhrazených elektrických techn. zařízeních)

Vyhláška Českého úřadu bezpečnosti práce č. 21/1979 Sb., kterou se určují vyhrazená plynová zařízení a stanoví některé podmínky k zajištění jejich bezpečnosti, v platném znění.

Vyhláška Českého úřadu bezpečnosti práce č. 21/1979 Sb., kterou se určují vyhrazená plynová zařízení a stanoví některé podmínky k zajištění jejich bezpečnosti, v platném znění. (395/2003 Sb.)

Vyhláška Českého úřadu bezpečnosti práce a Českého báňského úřadu č. 20/1979 Sb., kterou se určují vyhrazená elektrická zařízení a stanoví některé podmínky k zajištění jejich bezpečnosti v platném znění.

Vyhláška Českého úřadu bezpečnosti práce a Českého báňského úřadu č. 19/1979 Sb., kterou se určují vyhrazená zdvihací zařízení a stanoví některé podmínky k zajištění jejich



Zřízení chodníků a zastávek BUS na silnici III/3437, Včelákov

bezpečnosti v platném znění.

Vyhláška Českého úřadu bezpečnosti práce a Českého báňského úřadu č. 18/1979 Sb., kterou se určují vyhrazená tlaková zařízení a stanoví některé podmínky k zajištění jejich bezpečnosti v platném znění.

Vyhláška Českého úřadu bezpečnosti práce a Českého báňského úřadu č. 85/1978 Sb., o kontrolách, revizích a zkouškách plynových zařízení, v platném znění.

Nařízení vlády 190/2002 Sb. technické požadavky na stavební výrobky označované CE

Zákon č. 133/1985 Sb. o požární ochraně v úplném znění - zákon č. 67/2001 Sb.

Vyhláška č. 246/2001 Sb., o stanovení podmínek požární bezpečnosti a výkonu státního požárního dozoru (vyhláška o požární prevenci)

Vyhláška č. 87/2000 Sb., kterou se stanoví podmínky požární bezpečnosti při svařování a nahřívání živců v tavných nádobách

Vyhláška č. 23/2008 Sb. o technických podmínkách staveb

Zákon č. 350/2011 Sb., o chemických látkách a chemických přípravcích, v platném znění.

Vypracoval: Bc. Martin Hudec
Prodin a.s.
K Vápence 2745
530 02 Pardubice
+420 702 186 806

V Pardubicích, leden 2022